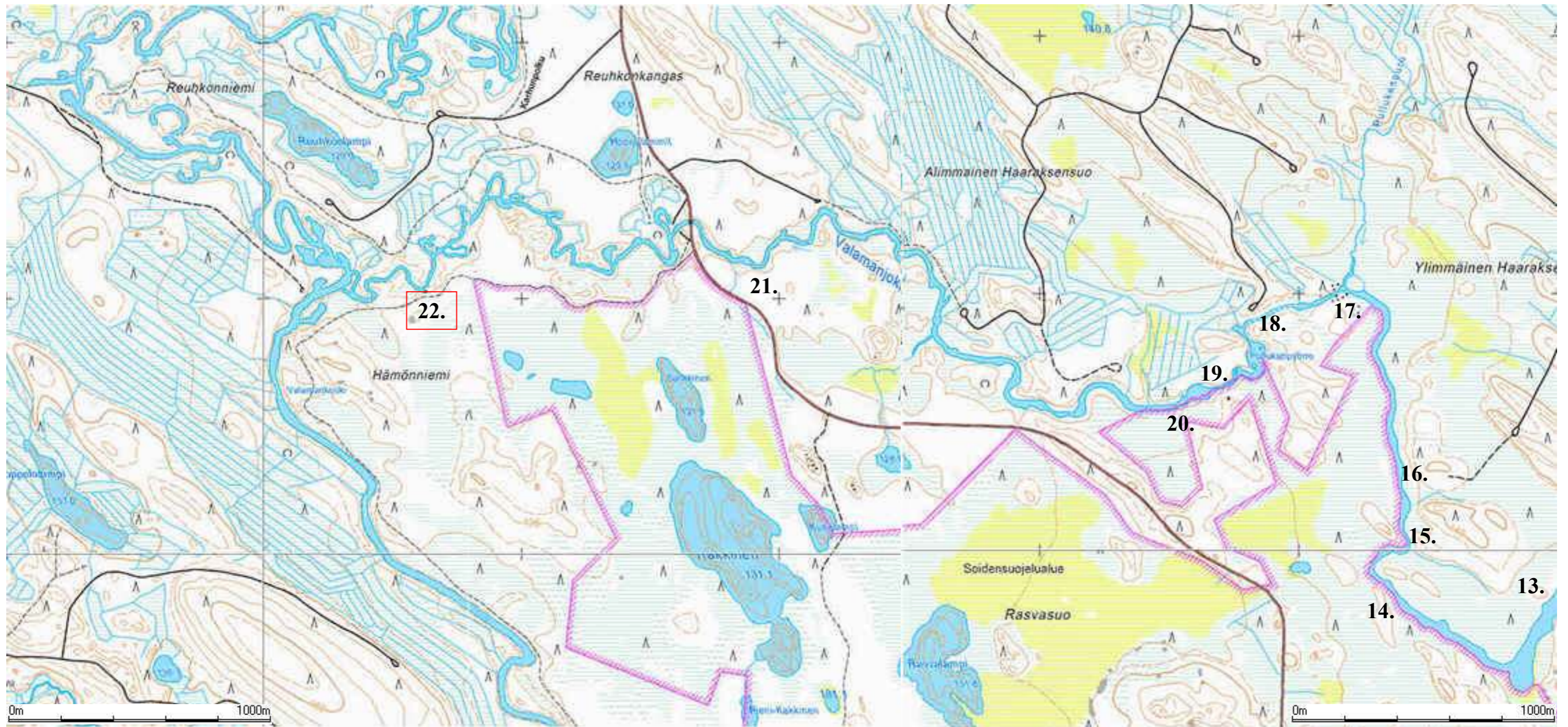


	0 Km	<b>Pitkätammen silta.</b> Aloitus on sillan alavirran puolelta. Aloitteessasi sillan järven puolelta (siis ylävirran puolelta) syöllistyt Rajavyöhykerikkomukseen.
<b>1.</b>	<b>1 Km</b>	<b>I Rajakoski 90 m (144,9 m mp)</b>
<b>2.</b>	<b>1,2 Km</b>	<b>II Rajakoski 110 m n.</b> 80m kosken jälkeen saareke – väylä melottavissa molemmilta puolin.
<b>3.</b>	<b>1,8 Km</b>	<b>Koski – n. 50 m + maantiesilta</b> – aikaisemmin rajavyöhykkeen reuna kulki sillan ylävirran puolella.
<b>4-7.</b>	<b>1,9 Km</b>	<b>Käkikosket</b> - 120 m, 100m, 140 m, 380 m. Neljä koskea n. 1,5 km matkalla. Matalan veden aikaan kivisiä sekä matalia ja korkean veden aikaan on lähes yhtä koskea.
<b>8.</b>	<b>3,8 Km</b>	<b>Jokipolvekoski</b> Lyhyt, matala, kivinen (joki levenee 30 -50 metriseksi järveen saakka).
	5,5 Km	Pirtti-Valama (1,8 km Pitkäjärvi. Joki jatkuu n. 400 m vasemmalla)
	6,3 Km	Torikanniemi n. 400 m jokea alaspäin Pirtti-Valamasta oikealla kuiva kangas (leiri/taukopaikka).

	6,5 Km	Torikanniemen silta (Pirtti-Valama = 139,9 m mp)
	7,2 Km	Oikealla rannalla entisen Valamajärven Rajavartioaseman ampumarata
<b>9.</b>	<b>8 Km</b>	Valamavaaran silta – VARO – silta luhistunut - purettavana ja rakennettavana uudelle!. <b>Valamavaaran kosket välittömästi sillan jälkeen – pieniä ja matalia.</b>
<b>10</b>	<b>8,8 Km</b>	<b>Koski 100 m</b>
<b>11</b>	<b>9 Km</b>	<b>Koski 400m</b> 50 m ennen kosken loppua sekalaisesti kiviä. Parhaiten pääsee keskiviivan vasenta reunaan. Lopussa on kiviaste ainakin matalan veden aikaan.
<b>12.</b>	<b>9,6 Km</b>	<b>Rääkkyin koski ( 250 m kapea pitänee tarkistaa ekaks)</b>
		<b>Koski - 50 m.</b> Kosken suvannosta n. 100 metrin päässä vasemmalla Rääkkyinvaaran kuiva rinne yltyä joen reunalla – teltalle löytyy kuiva paikka. Ei hyvä uintipaikka. Soidensuojelualue alkaa joen vasemmalla puolen jatkuen Jongunjoen yhtymäkohtaan saakka. Joki kääntyy pohjoiseen.
<b>13.</b>	<b>10 Km</b>	



14.	11,1 Km	Virta - 60 m - isoja kiviä. Virran oikealla puolen kuiva kangas tauko-/yöpaikka teltassa.
15.	11,2 Km	Virta - 30 m - isoja kiviä
16.	11,5 Km	Virta - 40 m - isoja kiviä. Virran niskalla on oikealla kuiva kangas.
17	12,8 Km	Koski - 160 m Saari-Valamajärvestä joen yhtymäkohdasta
18.	13 Km	Pullukankoski 220m jonka oikealla puolen pieni suvantopoukama. Suvantopaikasta koilliseen 80 m päässä on pienen metsäautotien pää. Joen vasemmalla puolen on kuiva kangas. Joki jatkuu melkein yhtenä +Koskena - 60 m. Koskissa pudotuskorkeutta yhteensä monta metriä - reipasta menoa keskikesälläkin.
		13,2 Km Pullukanpyörre - 100 m suvantoa.
19.	13,5 Km	Pullukanpyörteen alapuolenkoski - 140 m. (oiskohan n. 132m mp) Lopussa matalaa, keskikesällä talutettava kanoottia. Hiekkasärkkiä, uintipaikka. Suvanto 100 m.
20.	14,2 Km	Koski/virta 10m

	15 Km	Joen oikealla puolen 100 m päässä pienen metsäautotien pää.
	16 Km	80 m pitkä suvanto oikealla. Suvannon oikealle puolen joen penkereelle tulee pieni tie.
21	16,4 Km	Köngäs 0,5 m. Syvin väylä aivan oikeassa laidassa
	16,6 Km	Maantiesilta (Kaksinkantaja - Aittokoski -tie). 400 m sillan jälkeen kallioköngäs - matala väylä oikeassa reunassa. <b>Matkalla paljon rosvonhotuja 5-7kpl</b> - "varo eksymistä."
	16,7Km	RosvonHOTUSAARI oikealla (pitäiskö aijoo paskarinkiin Heh 250 metriä)
22.	18,2 Km	Valama kämppä vasemmalla JIPPIII (P 63° 36' 54.7" E 29° 55' 22.2")
	n.18,9 Km	Yhtymäkohta Jongunjokeen (Oiskhan siin 129-130 m mp)
	20,7 Km	Ylävirtaan tulisi sinne varsinaiselle Puotuspaikalle eli Jongunjoen kartassa tunnetaan Laanina
	26,3 Km	Ylävirtaan onpi Aittokoski